



# Úřad práce ČR

Krajská pobočka Úřadu práce ČR v Brně

## **Měsíční statistická zpráva duben 2022**

Zprávu předkládá:

**Mgr. Ivana Ondráková**

vedoucí oddělení zaměstnanosti

<https://www.uradprace.cz/web/cz/statistiky-jmk>

**Brno 2022**



## Informace o nezaměstnanosti v Jihomoravském kraji ke 30. 4. 2022

*V dubnu poklesl celkový počet uchazečů o zaměstnání na 31 291, počet hlášených volných pracovních míst poklesl na 35 463 a podíl nezaměstnaných osob klesl na 3,8 %.*

K 30. 4. 2022 evidoval Úřad práce ČR (ÚP ČR), Krajská pobočka v Brně celkem 31 291 uchazečů o zaměstnání. Jejich počet byl o 1 295 nižší než na konci předchozího měsíce, ve srovnání se stejným obdobím minulého roku je nižší o 4 611 osob. Z tohoto počtu bylo 28 496 dosažitelných uchazečů o zaměstnání ve věku 15–64 let. Bylo to o 1 268 méně než na konci předchozího měsíce. Ve srovnání se stejným obdobím minulého roku byl jejich počet nižší o 4 910 osob.

V průběhu měsíce bylo nově zaevidováno 3 310 osob. Ve srovnání s minulým měsícem to bylo méně o 73 osob a v porovnání se stejným obdobím předchozího roku více o 246 osob.

Z evidence během měsíce odešlo celkem 4 605 uchazečů (ukončená evidence, vyřazení uchazeči). Bylo to o 152 osob méně než v předchozím měsíci a o 9 osob více než ve stejném měsíci minulého roku. Do zaměstnání z nich ve sledovaném měsíci nastoupilo 3 620, tj. o 125 méně než v předchozím měsíci a o 141 méně než ve stejném měsíci minulého roku, 1 865 uchazečů o zaměstnání bylo umístěno prostřednictvím úřadu práce, tj. o 283 méně než v předchozím měsíci a o 146 méně než ve stejném období minulého roku, 985 uchazečů bylo vyřazeno bez umístění.

Meziměsíční pokles počtu nezaměstnaných byl zaznamenán ve všech okresech kraje. Největší relativní pokles počtu nezaměstnaných byl zaznamenán v okresech Břeclav (-12,0 %), Znojmo (-9,2 %) a Hodonín (-5,9 %).

Ke konci měsíce bylo evidováno na ÚP ČR, Krajské pobočce v Brně 16 277 žen. Jejich podíl na celkovém počtu uchazečů činil 52,0 %. V evidenci bylo 4 972 osob se zdravotním postižením, což představovalo 15,9 % z celkového počtu nezaměstnaných.

Ke konci tohoto měsíce bylo evidováno 1 577 absolventů škol všech stupňů vzdělání a mladistvých, jejich počet klesl ve srovnání s předchozím měsícem o 47 osob a ve srovnání se stejným měsícem minulého roku byl nižší o 144 osob. Na celkové nezaměstnanosti se podíleli 5,0 %.

Podporu v nezaměstnanosti pobíralo 9 373 uchazečů o zaměstnání, tj. 30,0 % všech uchazečů vedených v evidenci.

Podíl nezaměstnaných osob, tj. počet dosažitelných uchazečů o zaměstnání ve věku 15-64 let k obyvatelstvu stejného věku, klesl ke 30. 4. 2022 na 3,8 %.



Podíl nezaměstnaných stejný, nebo vyšší než republikový průměr, vykazaly 3 okresy, a to Znojmo (5,0 %), Hodonín (4,9 %) a Brno-město (4,6 %). Nejnižší podíl nezaměstnaných byl zaznamenán v okrese Vyškov (2,2 %).

Podíl nezaměstnaných žen zůstal na 4,1 %, podíl nezaměstnaných mužů klesl na 3,5 %.

Kraj evidoval ke 30. 4. 2022 celkem 35 463 volných pracovních míst. Jejich počet byl o 112 nižší než v předchozím měsíci a o 5 132 vyšší než ve stejném měsíci minulého roku. Na jedno volné pracovní místo připadalo v průměru 0,9 uchazeče, z toho nejvíce v okresech Znojmo (2,3), Hodonín (2,3) a Blansko (1,6). Z celkového počtu nahlášených volných míst bylo 1 034 vhodných pro osoby se zdravotním postižením (OZP), na jedno volné pracovní místo připadalo 4,8 OZP. Volných pracovních míst pro absolventy a mladistvé bylo registrováno 7 842, na jedno volné místo připadalo 0,2 uchazečů této kategorie. Z celkového počtu volných pracovních míst bylo 5 444 míst bez příznaku „pro cizince“. Na dalších 30 019 pozic pak mohli zaměstnavatelé přijímat také pracovníky ze zahraničí.

V rámci aktivní politiky zaměstnanosti (APZ) bylo od počátku roku 2022 prostřednictvím příspěvků APZ podpořeno 592 osob, z toho bylo 238 osob zařazeno do rekvalifikačních kurzů. Prostřednictvím SÚPM – SVČ byl podpořen v tomto měsíci jeden uchazeč (masérské služby).

Informace o vývoji nezaměstnanosti v ČR v elektronické formě jsou zveřejněny na internetové adrese <https://www.mpsv.cz/web/cz/mesicni> .



## 1. Základní charakteristika vývoje nezaměstnanosti a volných pracovních míst v Jihomoravském kraji

Tabulka č. 1 - Vývoj nezaměstnanosti

ukazatel (celkový počet)		stav k		
		30.4.2021	31.3.2022	30.4.2022
evidovaní uchazeči o zaměstnání		35 902	32 586	<b>31 291</b>
- z toho	ženy	18 307	16 681	<b>16 277</b>
	absolventi a mladiství	1 721	1 624	<b>1 577</b>
	uchazeči se zdravotním postižením	5 255	5 077	<b>4 972</b>
uchazeči s nárokem na PvN		10 496	10 335	<b>9 373</b>
podíl nezaměstnaných osob v % <sup>1)</sup>		4,4	3,9	<b>3,8</b>
volná pracovní místa		30 331	35 575	<b>35 463</b>
počet uchazečů na 1 volné pracovní místo		1,2	0,9	<b>0,9</b>

Tabulka č. 2 - Tok nezaměstnanosti

ukazatel	Počet uchazečů ve sledovaném měsíci		
	duben 2021	březen 2022	duben 2022
nově evidovaní uchazeči o zaměstnání	3 064	3 383	<b>3 310</b>
uchazeči s ukonč. evidencí a vyřazení	4 596	4 757	<b>4 605</b>
- z toho umístění celkem	3 761	3 745	<b>3 620</b>
- z toho umístění úřadem práce	2 011	2 148	<b>1 865</b>

Tabulka č. 3. – Nezaměstnanost v okresech k 30. 4. 2022

Okres	Počet nezaměstnaných		Volná pracovní místa	Počet uchazečů na 1 VPM	Podíl nezaměstnaných osob [%]
	celkem	z toho ženy			
Blansko	2 173	1 097	1 384	1,6	2,9
Brno-město	12 074	6 326	20 436	0,6	4,6
Brno-venkov	4 239	2 260	6 274	0,7	2,8
Břeclav	2 315	1 180	1 806	1,3	2,9
Hodonín	5 234	2 607	2 229	2,3	4,9
Vyškov	1 425	774	1 693	0,8	2,2
Znojmo	3 831	2 033	1 641	2,3	5,0
<b>Jihomoravský kraj</b>	<b>31 291</b>	<b>16 277</b>	<b>35 463</b>	<b>0,9</b>	<b>3,8</b>
Česká republika	243 658	128 713	344 350	0,7	3,3



## 2. Vybrané nástroje aktivní politiky zaměstnanosti v Jihomoravském kraji

Tabulka č. 4 – Osoby podpořené v rámci APZ a rekvalifikace uchazečů a zájemců o zaměstnání

ukazatel (celkový počet)	Stav k		Celkem od počátku roku do	
	30.4. 2021	30.4. 2022	30.4. 2021	30.4. 2022
<b>Osoby podpořené v rámci APZ</b>				
veřejně prospěšné práce (VPP)	283	76	277	68
veřejně prospěšné práce (VPP) - ESF <sup>1)</sup>	164	94	114	76
společensky účelná prac. místa (SÚPM)	3	3	0	0
společensky účelná prac. místa (SÚPM) - ESF <sup>1)</sup>	382	372	157	93
SÚPM - samostatně výděleč. činnost (SVČ)	66	124	18	18
SÚPM - samostatně výděleč. činnost (SVČ) - ESF <sup>1)</sup>	0	0	0	0
zřízení pracovního místa pro OZP (bez SVČ)	73	104	3	20
zřízení pracovního místa pro OZP - SVČ	0	0	0	0
vytvořená pracovní místa (NIP)	1	47	1	23
ostatní nástroje APZ	56	88	18	56
<b>rekvalifikace uchazečů a zájemců o zaměstnání</b>				
uchazeči a zájemci zařazení do rekvalifikací	0	0	0	0
uchazeči a zájemci zařazení do rekvalifikací - ESF <sup>1)</sup>	37	22	45	166
uchazeči a zájemci, kteří zahájili zvolenou rekvalifikaci	0	0	0	3
uchazeči a zájemci, kteří zahájili zvolenou rekvalifikaci - ESF <sup>1)</sup>	26	32	79	69
<b>Osoby podpořené v rámci APZ celkem</b>	<b>1 090</b>	<b>915</b>	<b>711</b>	<b>592</b>

1) financováno převážně z Evropského sociálního fondu

Podrobnější statistické údaje o nástrojích APZ naleznete na stránkách Integrovaného portálu MPSV, v měsíčních statistikách nezaměstnanosti

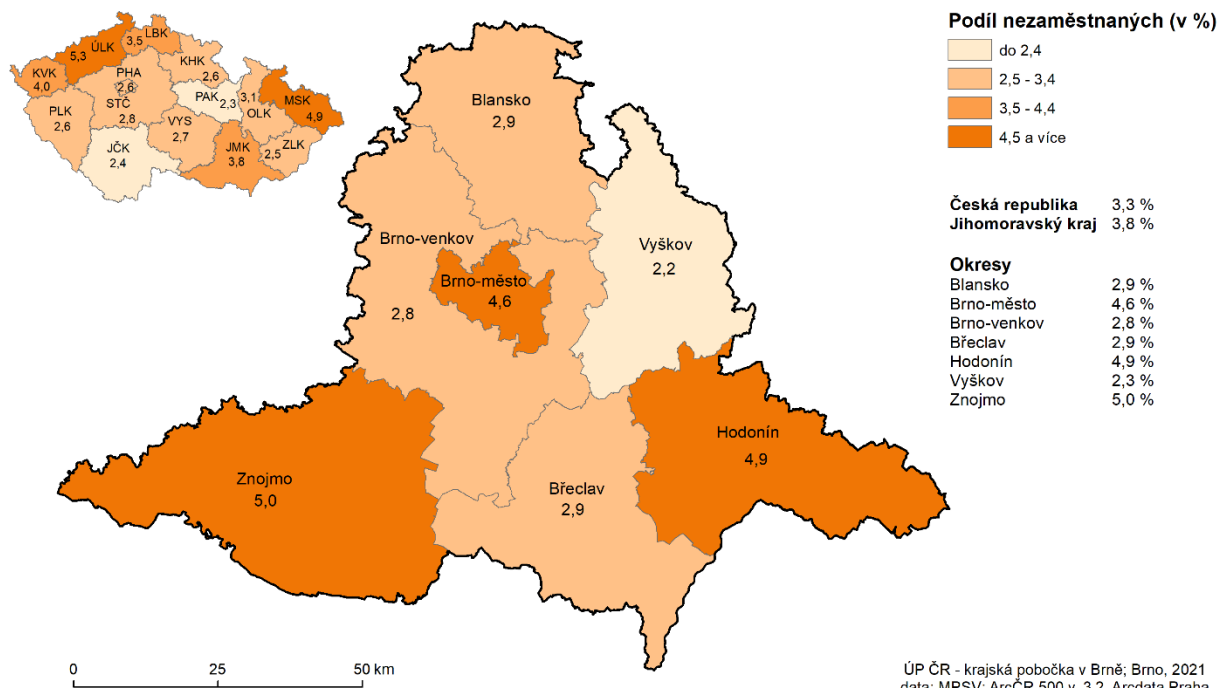
<https://www.mpsv.cz/web/cz/mesicni>



### 3. MAPA – ArcView - Podíl nezaměstnaných v okresech kraje

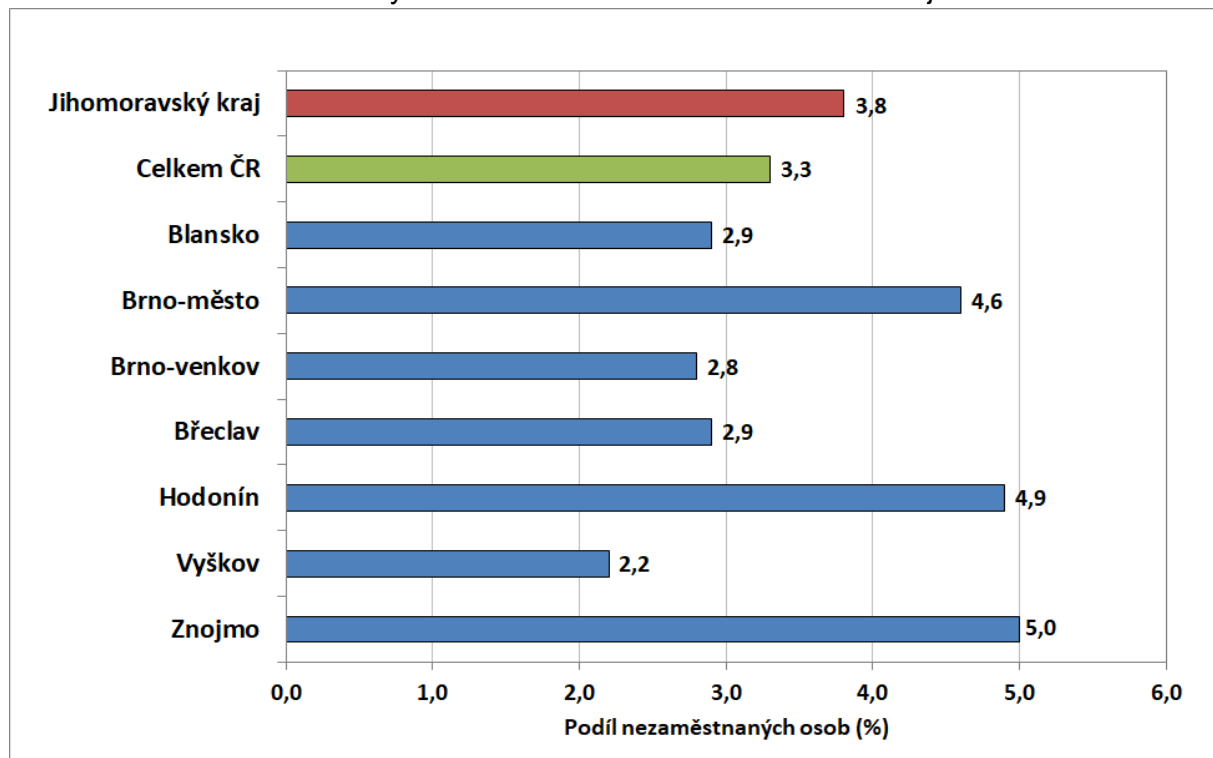
#### PODÍL NEZAMĚSTNANÝCH NA OBYVATELSTVU VE VĚKU 15 - 64 LET

v Jihomoravském kraji ke 30.4. 2022

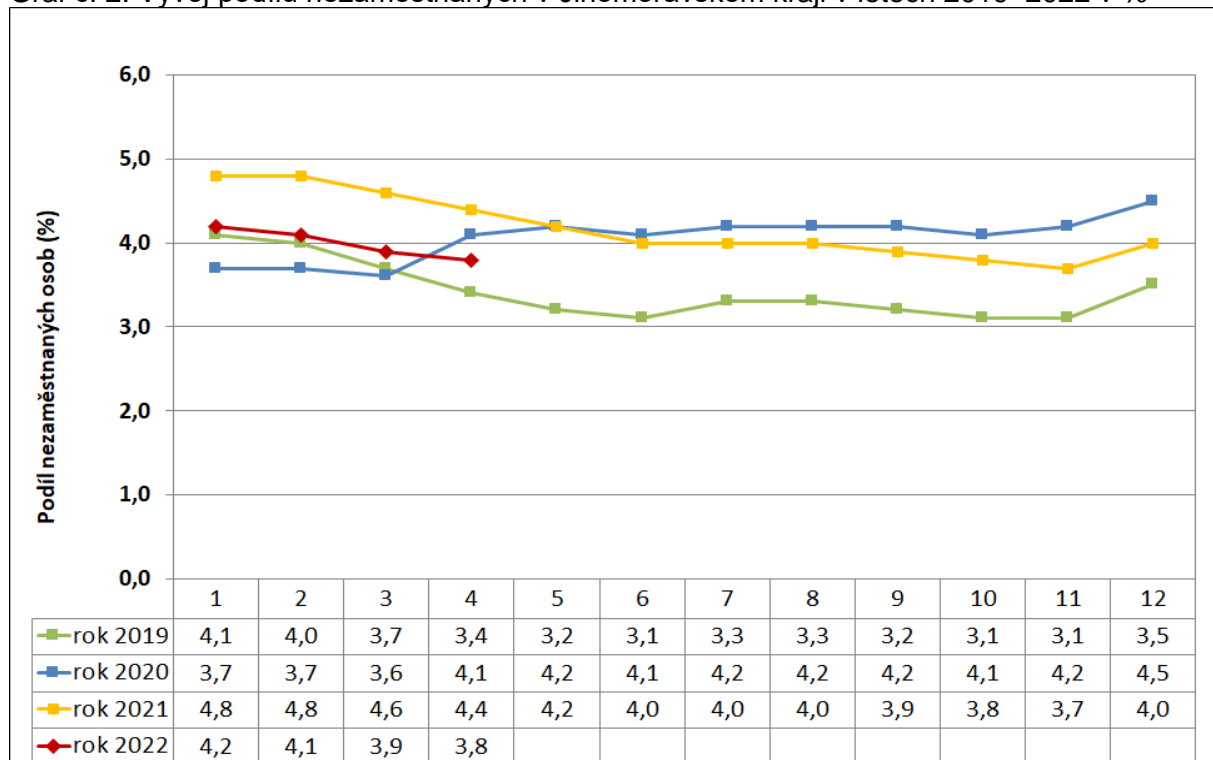


#### 4. GRAFY

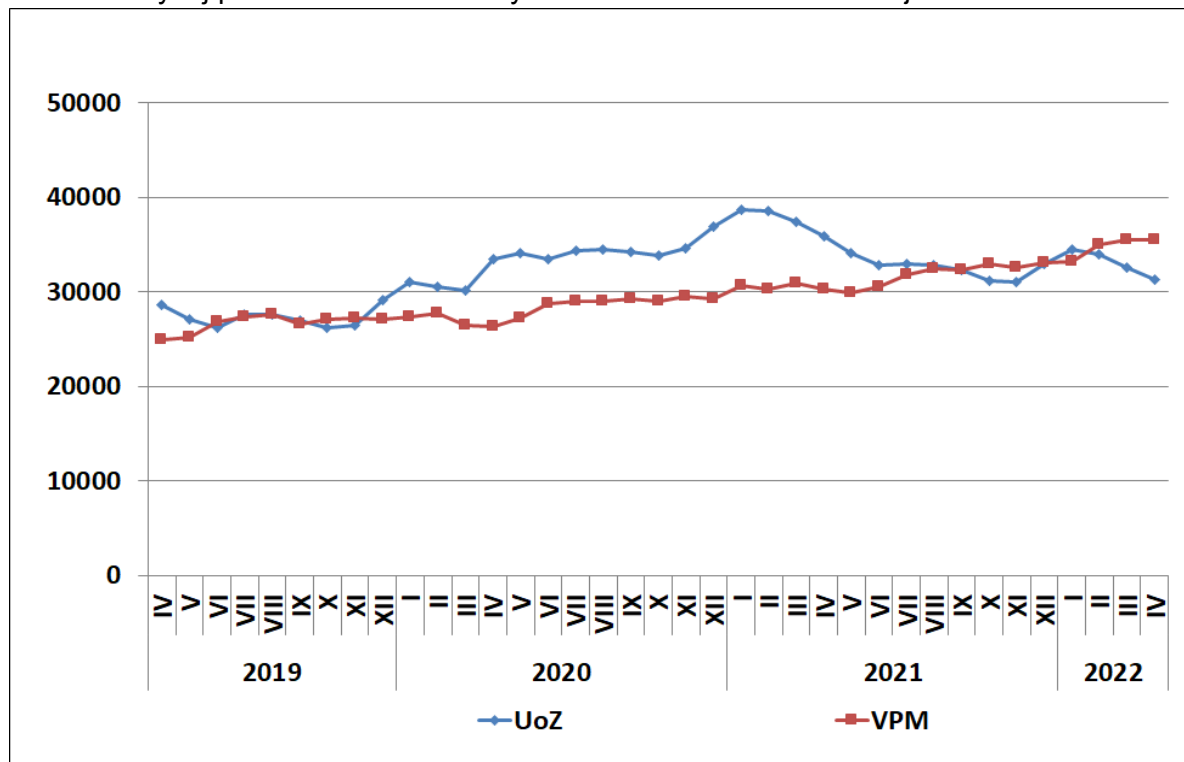
Graf č. 1: Podíl nezaměstnaných osob v okresech Jihomoravského kraje a v ČR k 30. 4. 2022



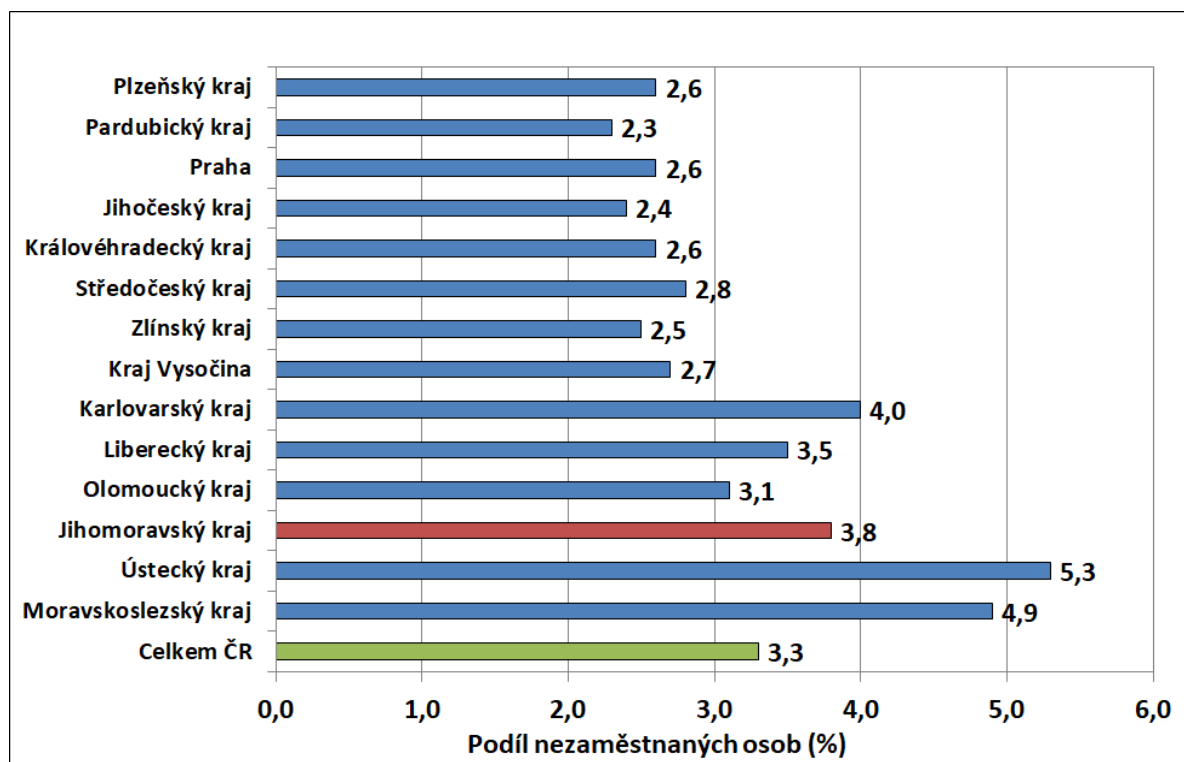
Graf č. 2: Vývoj podílu nezaměstnaných v Jihomoravském kraji v letech 2019–2022 v %



Graf č. 3: Vývoj počtu uchazečů a volných míst v Jihomoravském kraji v letech 2019–2022



Graf č. 4: Podíl nezaměstnaných osob v jednotlivých krajích ČR k 30. 4. 2022 v %







## 5. Setřídění okresů k 30. 4. 2022

	PNO v %		meziměs. přírůst./ úbytek nezam. v %		počet uchazečů na 1 VPM	
1	Karviná	8,3	Plzeň-město	1,2	Karviná	9,7
2	Most	6,7	Česká Lípa	1,1	Most	4,4
3	Chomutov	6,4	Teplice	0,9	Bruntál	4,3
4	Bruntál	6,0	Praha-východ	0,7	Ústí nad Labem	3,7
5	Louny	5,8	Chomutov	0,3	Sokolov	3,1
6	Ústí nad Labem	5,5	Most	0,3	Louny	2,9
7	Ostrava-město	5,4	Mladá Boleslav	-0,2	Děčín	2,6
8	Znojmo	5,0	Rokycany	-0,4	Jeseník	2,5
9	Hodonín	4,9	Brno-město	-0,6	Hodonín	2,3
10	Sokolov	4,8	Beroun	-0,8	Znojmo	2,3
11	Děčín	4,8	Kolín	-1,1	Opava	2,2
12	Jeseník	4,6	Prostějov	-1,1	Ostrava-město	2,2
13	Brno-město	4,6	Ústí nad Labem	-1,1	Česká Lípa	2,2
14	Teplice	4,5	Karviná	-1,2	Jablonec nad Nisou	2,0
15	Kladno	4,3	Kladno	-1,4	Přerov	2,0
16	Karlovy Vary	4,2	Louny	-1,6	Litoměřice	1,9
17	Přerov	4,1	Liberec	-1,6	Třebíč	1,8
18	Mělník	4,1	Blansko	-1,7	Frydek-Místek	1,7
19	Semily	4,0	Jablonec nad Nisou	-1,9	Žďár nad Sázavou	1,7
20	Nymburk	3,7	Brno-venkov	-1,9	Karlovy Vary	1,6
21	Příbram	3,7	Ostrava-město	-2,1	Blansko	1,6
22	Jablonec nad Nisou	3,7	Praha	-2,4	Teplice	1,5
23	Kolín	3,7	Ústí nad Orlicí	-2,4	Kladno	1,4
24	Český Krumlov	3,6	Přerov	-2,5	Šumperk	1,3
25	Náchod	3,6	Semily	-2,7	Kroměříž	1,3
26	Liberec	3,6	Mělník	-2,8	Břeclav	1,3
27	Litoměřice	3,5	Praha-západ	-2,9	Strakonice	1,2
28	Třebíč	3,3	Děčín	-3,1	Náchod	1,2
29	Vsetín	3,3	Kroměříž	-3,3	Trutnov	1,2
30	Rokycany	3,2	Sokolov	-3,3	Semily	1,1
31	Šumperk	3,1	Trutnov	-3,5	Chomutov	1,1
32	Tachov	3,1	Nymburk	-3,5	Olomouc	1,1
33	Trutnov	3,1	Pardubice	-3,5	Havlíčkův Brod	1,0
34	Beroun	3,1	Opava	-3,6	Nový Jičín	1,0
35	Domažlice	3,1	Benešov	-3,8	Vsetín	0,9
36	Frydek-Místek	3,0	Tachov	-3,9	Prostějov	0,9
37	Žďár nad Sázavou	3,0	Litoměřice	-3,9	Uherské Hradiště	0,9
38	Česká Lípa	3,0	Karlovy Vary	-3,9	Rokycany	0,9
39	Tábor	3,0	Domažlice	-4,3	Rakovník	0,9
40	Břeclav	2,9	Frydek-Místek	-4,5	Vyškov	0,8
41	Blansko	2,9	Rychnov nad Kněžnou	-4,5	Liberec	0,8
42	Opava	2,9	Vyškov	-4,7	Nymburk	0,8
43	Kutná Hora	2,9	Zlín	-4,8	Jindřichův Hradec	0,8
44	Rakovník	2,8	Náchod	-4,9	Jičín	0,7
45	Nový Jičín	2,8	Plzeň-sever	-5,0	Písek	0,7
46	Cheb	2,8	Uherské Hradiště	-5,1	Brno-venkov	0,7
47	Brno-venkov	2,8	Havlíčkův Brod	-5,3	Příbram	0,7
48	Olomouc	2,7	Nový Jičín	-5,4	Plzeň-sever	0,7
49	Praha	2,6	Příbram	-5,4	Kutná Hora	0,6
50	Plzeň-město	2,6	Hradec Králové	-5,5	Svitavy	0,6
51	Plzeň-sever	2,6	Jičín	-5,5	Kolín	0,6
52	Kroměříž	2,6	Bruntál	-5,8	Hradec Králové	0,6
53	Jihlava	2,5	Plzeň-jih	-5,8	Brno-město	0,6
54	Hradec Králové	2,5	Hodonín	-5,9	Jihlava	0,6
55	Havlíčkův Brod	2,5	Vsetín	-6,2	Mělník	0,6
56	Svitavy	2,5	Jihlava	-6,3	Chrudim	0,5
57	Uherské Hradiště	2,4	Tábor	-6,5	České Budějovice	0,5
58	Prachatice	2,4	Žďár nad Sázavou	-6,5	Tábor	0,5
59	Chrudim	2,4	Olomouc	-6,6	Domažlice	0,5
60	Klatovy	2,3	České Budějovice	-6,7	Zlín	0,5
61	Písek	2,3	Pelhřimov	-6,9	Prachatice	0,5
62	Prostějov	2,3	Třebíč	-7,5	Klatovy	0,5
63	Strakonice	2,3	Rakovník	-7,5	Cheb	0,5
64	Pardubice	2,2	Šumperk	-8,5	Rychnov nad Kněžnou	0,5
65	Mladá Boleslav	2,2	Cheb	-8,5	Ústí nad Orlicí	0,4
66	Vyškov	2,2	Písek	-8,6	Beroun	0,4
67	Ústí nad Orlicí	2,0	Kutná Hora	-8,7	Benešov	0,4
68	České Budějovice	2,0	Svitavy	-8,9	Plzeň-město	0,4
69	Zlín	2,0	Znojmo	-9,2	Pardubice	0,3
70	Jičín	1,9	Klatovy	-9,8	Český Krumlov	0,3
71	Plzeň-jih	1,8	Prachatice	-9,8	Plzeň-jih	0,3
72	Jindřichův Hradec	1,8	Český Krumlov	-11,8	Praha-západ	0,3
73	Rychnov nad Kněžnou	1,7	Strakonice	-11,9	Praha	0,3
74	Benešov	1,6	Břeclav	-12,0	Pelhřimov	0,3
75	Pelhřimov	1,5	Jeseník	-12,5	Mladá Boleslav	0,2
76	Praha-západ	1,5	Chrudim	-12,5	Tachov	0,2
77	Praha-východ	1,1	Jindřichův Hradec	-13,8	Praha-východ	0,1
	Celkem ČR	3,3	Celkem ČR	-3,6	Celkem ČR	0,7